

CAMERA AUTONOME IVS SOLAIRE IVS-NC2020

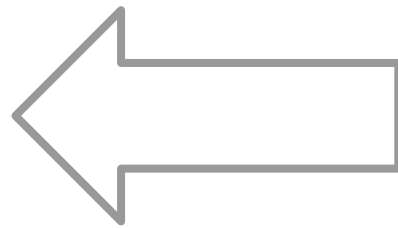
MANUEL



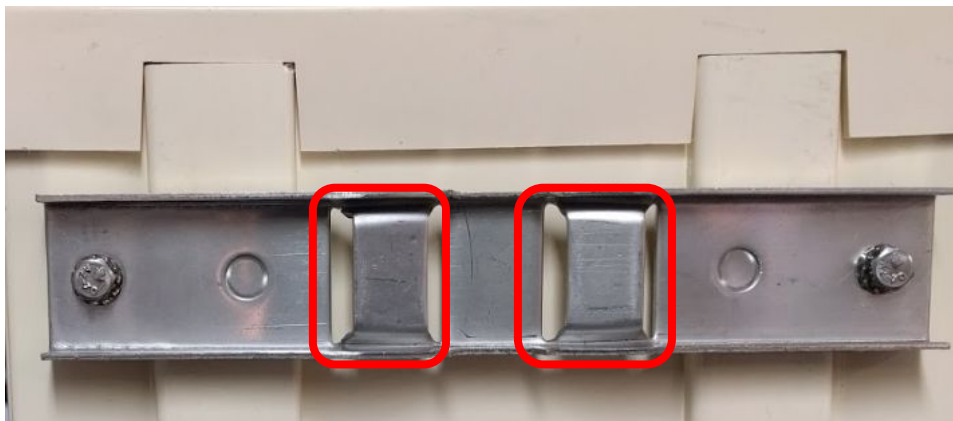
Suivant les options demandées et/ou le lieu d'implantation, le produit livré peut être légèrement différent

La caméra autonome sur éclairage public comprend:

- Une caméra:
 - 4MP à 30 I/s
 - Vision nocturne sans IR - technologie Night-Color
 - Focale 3,6mm -Angle de vue H=93° V=50°
 - Enregistrement sur carte μ SD 256Go
 - compatible ONVIF
- Des batteries
- Un système de recharge solaire
- Un modem 3G/4G pour accès distant si carte SIM type nano inserée
- Un point d'accès wifi pour accès en pieds de poteau



INSTALLATION PHYSIQUE



Passez votre cerclage dans les deux fentes puis installez sur le poteau

Dans le fond de l'armoire, au niveau des deux logements batterie (en haut) se trouvent des câbles rouge/noir équipés de connecteurs rouge/noir

Installez la batterie en place sur l'équerre.

Sécurisez les packs batteries avec le lien de type "scratch" fourni.

Pour chaque pack batterie, prééquipé également d'un connecteur rouge/noir: procédez à la connexion avec les câbles en attente dans les logements:

INSTALLATION PANNEAU SOLAIRE

Veillez consulter la notice spécifique



REGLAGE PHYSIQUE CAMERA

Après vous être connecté à l'aide d'un PC ou d'un smartphone ou d'une tablette (voir plus loin):

- dévissez la bulle délicatement avec la clef torx fournie (sur la porte)
- régler à la main sans forcer l'orientation voulue
- remettre en place la bulle

CONSTITUTION

2 x packs
batterie 6V

Routeur
3G/4G/WIFI
et gestion

Gestion
solaire



RACCORDEMENT ELECTRIQUE - 2

En bas d'armoire, connectez le panneau solaire via les bretelles MC4 fournies

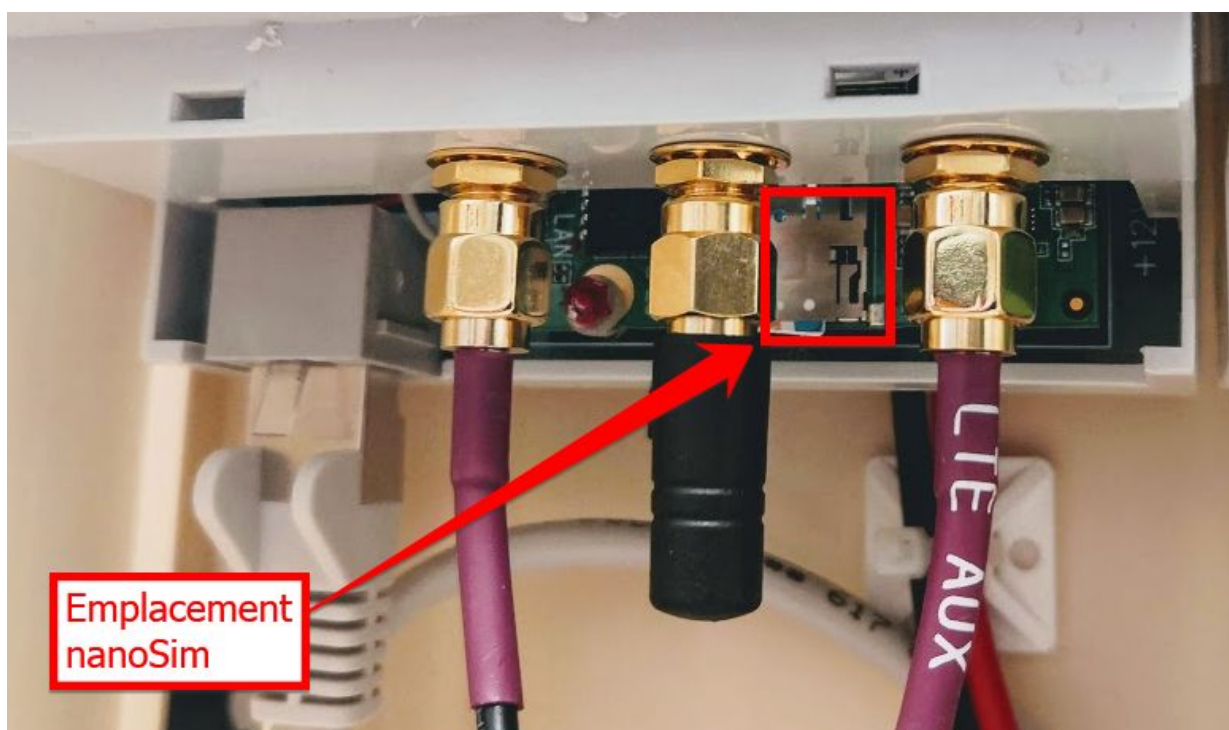
NOTA: les bretelles étant des rallonges mâle/femelle il n'y a pas d'erreur de câblage possible



MISE EN SERVICE - CARTE SIM nano



Procédez avant de connecter les packs batterie



Insérer la carte Sim:

- La face cuivrée en dessous
- Le coin coupé en premier

MISE EN SERVICE - STRAP DE MODE



Procédez avant de connecter les packs batterie



Un strap est présent à droite dans le bornier supérieur de la régulation.

Ce strap indique à la gestion la présence ou non de la carte SIM:

- STRAP PRESENT:
 - Fonctionnement 3G/4G et WIFI
- STRAP ABSENT:
 - Fonctionnement en WIFI seul

IL EST IMPORTANT DE BIEN REGLER CE STRAP SOUS PEINE DE DYSFONCTIONNEMENT

MISE EN SERVICE



Au branchement du pack batterie, le fonctionnement est immédiat.

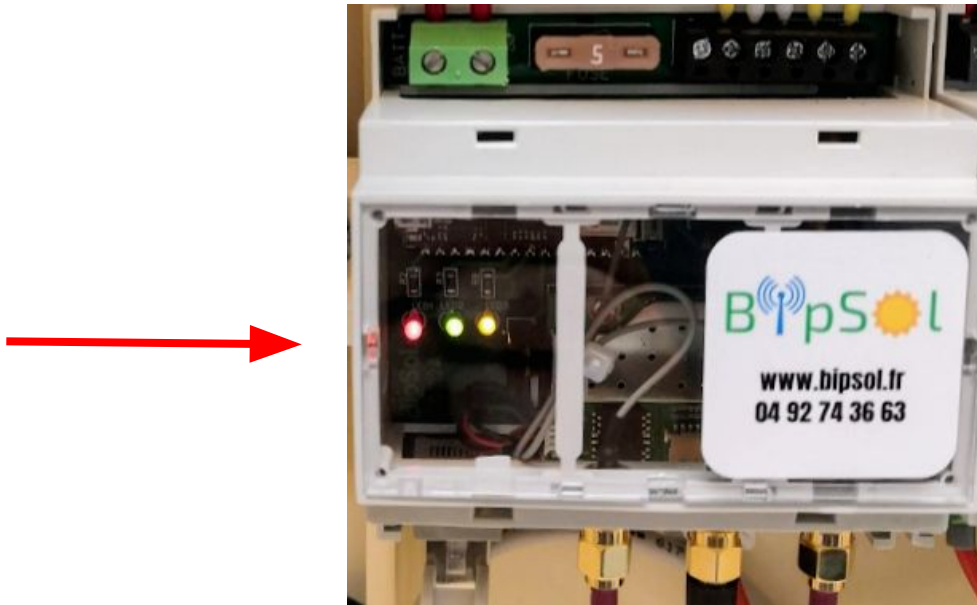


Si le produit n'est pas utilisé pendant une période > 1 jour: Débranchez au moins un pack batterie - Risque de détérioration du pack batterie



NE PAS CHANGER LES ADRESSES IP INTERNES AU PRODUIT

DIAGNOSTICS / FONCTIONNEMENT



ETAT NORMAL - BATTERIE > 12.75V

Leds	SIGNIFICATION
Rouge	Allumée fixe si l'énergie est fournie à tous les éléments
Verte	Allumée fixe si la caméra est vue par la gestion
Jaune	Allumée fixe si le réseau 3G/4G est vu par la gestion

MODES DEGRADES

Modes	SIGNIFICATION
1	Leds rouge et jaune pulsent, verte éteinte: la batterie devient faible: le routeur 3G/4G est coupé: pas d'accès distant ou wifi. Seule la caméra continue de fonctionner
2	Led rouge pulse, verte et jaunes éteintes: la batterie est très faible: tout est coupé. La gestion attend que la tension de batterie repasse le seuil de 12.75V pour que le système redémarre

DIAGNOSTIC ROUTEUR 3G/4G - LED BLEUE



Led	SIGNIFICATION
Eteinte	Modem non alimenté
Fixe	Modem non connecté au réseau 3G/4G
Clignotante	Modem connecté au réseau 3G/4G

CONFIGURATION EN 3G/4G

MODEM ROUTEUR 3G/4G:

Le modem routeur possède un mode de connexion/choix d'APN automatique.

Dans la majorité des cas il n'est pas nécessaire d'intervenir dans sa configuration.

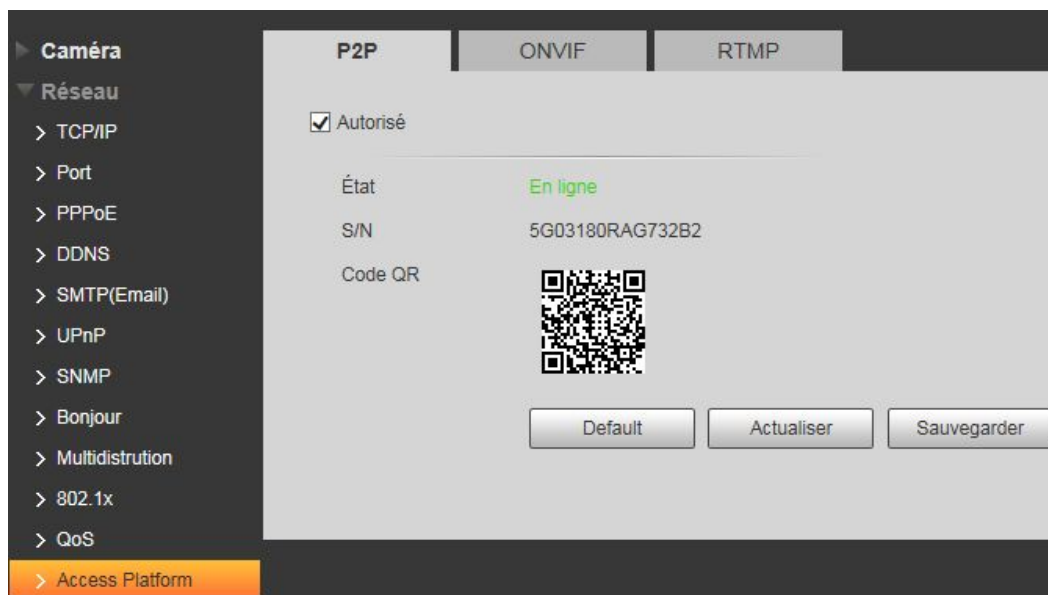
En cas de nécessité, une documentation spécifique existe → nous contacter

MODEM ROUTEUR ET CAMERA:

Accès distant à la caméra:

Deux solutions existent

- **Abonnement "standard":**
 - utilisez le cloud de la caméra à valider dans Réseau/Access Platform :



- Ensuite sur:
 - un PC: utiliser le logiciel SmartPSS en renseignant le numéro de série SN voir doc SmartPSS
 - Android: application gDMSS
 - IOS: application iDMSS

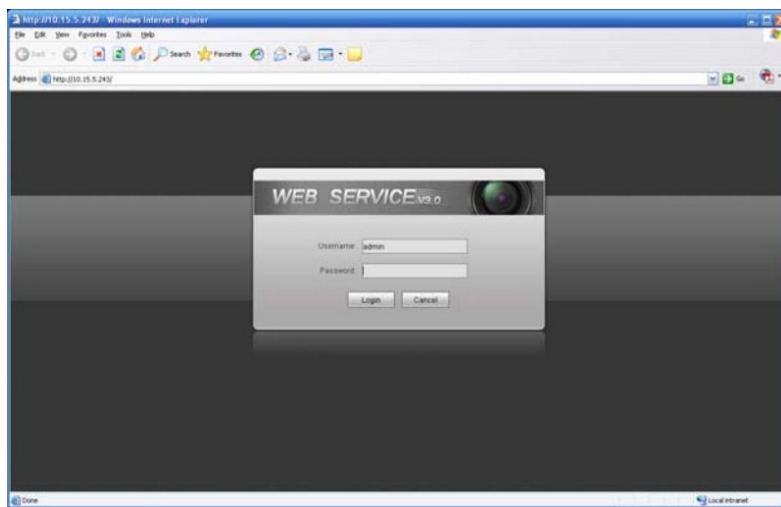
- **Abonnement “M2M”:**
 - utilisez le cloud de la caméra comme ci-dessus
 - utilisez votre adresse IP publique pour entrer dans la caméra soit à l'aide d'un PC: SmartPSS ou Internet explorer ou applis citées ci dessus pour smartphone/tablette
 - Si l'adresse IP est fixe: utilisation normale
 - Si l'adresse IP est dynamique: utilisez un service de DNS Dynamique à renseigner dans la caméra

UTILISATION AVEC AP WIFI

Sur le PC

- Mettre le PC en adresse IP automatique (DHCP)
- Faire une recherche des points d'accès disponibles, choisir celui qui correspond au nom qui vous a été fourni dans la fiche de configuration. Vous connecter à l'aide de la clef fournie
- La connexion étant établie
- ouvrir **SmartPSS** ou **Internet Explorer** (fonctionne partiellement avec d'autres navigateurs)
- rentrez l'adresse qui vous a été donnée (fiche jointe)
- **Login** : admin **et Password** : voir fiche
- Si nécessaire autorisez le chargement de l'active'X
- vous avez alors accès à la gestion de la caméra incluant la relecture des vidéos et le live
- voir plus loin le descriptif des procédures de base

NOTA: vous aurez peut être à modifier les paramètres de sécurité d'internet explorer

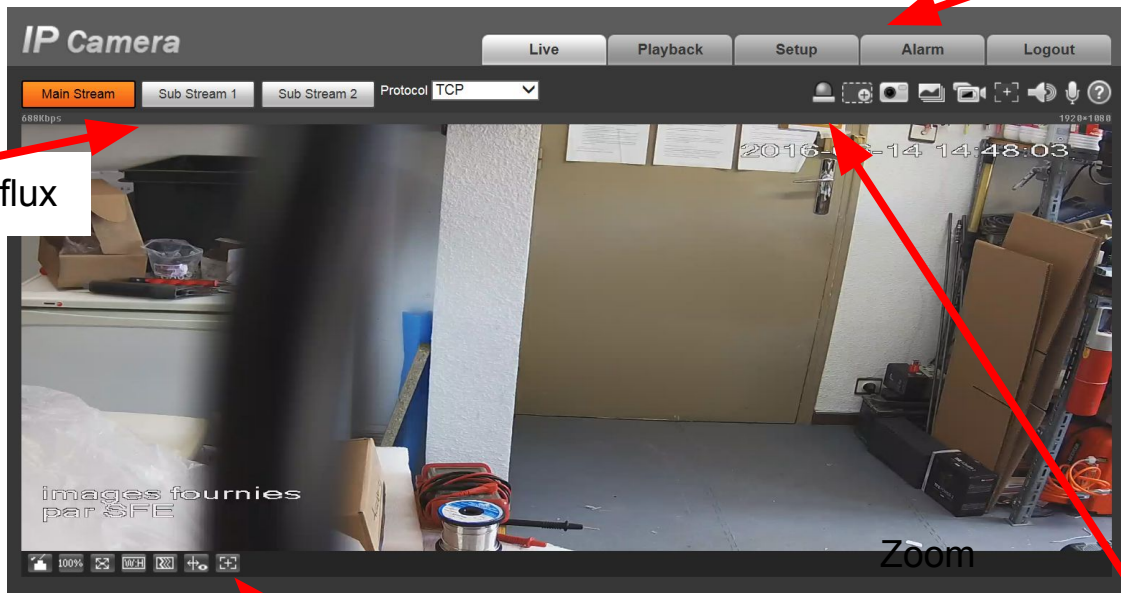


Fenêtre
de
connexion

FENÊTRE D'ACCUEIL

Système

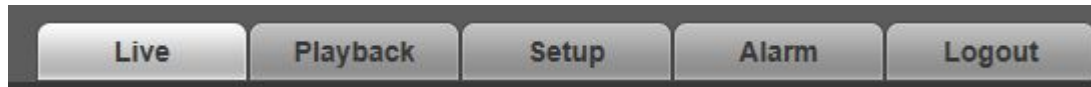
Choix des flux



Réglage
vidéo

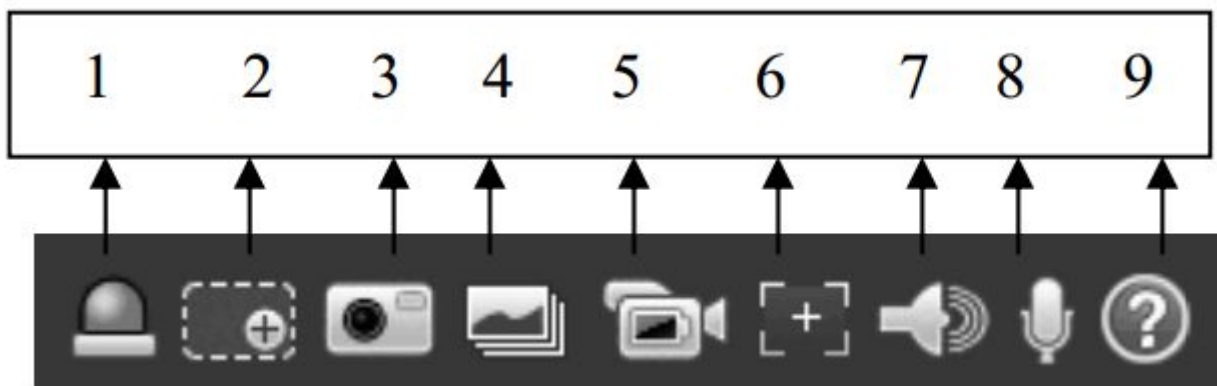
Fonctions

MENU SYSTEME



- Live: visualisation en direct
- Playback: relecture des enregistrements
- Setup: Configuration
- Alarm: non utilisé dans notre cas
- logout: déconnexion

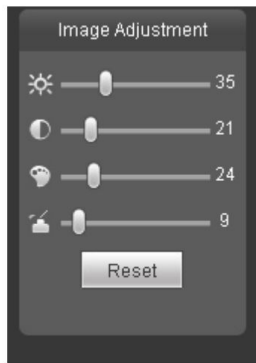
MENU FONCTIONS



Points utiles:

- 2: zoom digital dans l'image (cliquez en un point puis tirer pour encadrer la zone voulue puis relâchez)
- 3: prise d'une capture d'écran

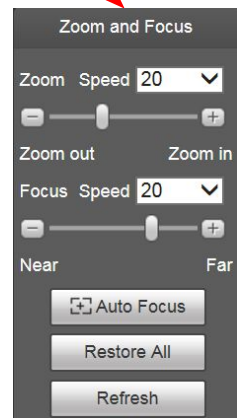
REGLAGE VIDEO (de l'affichage)



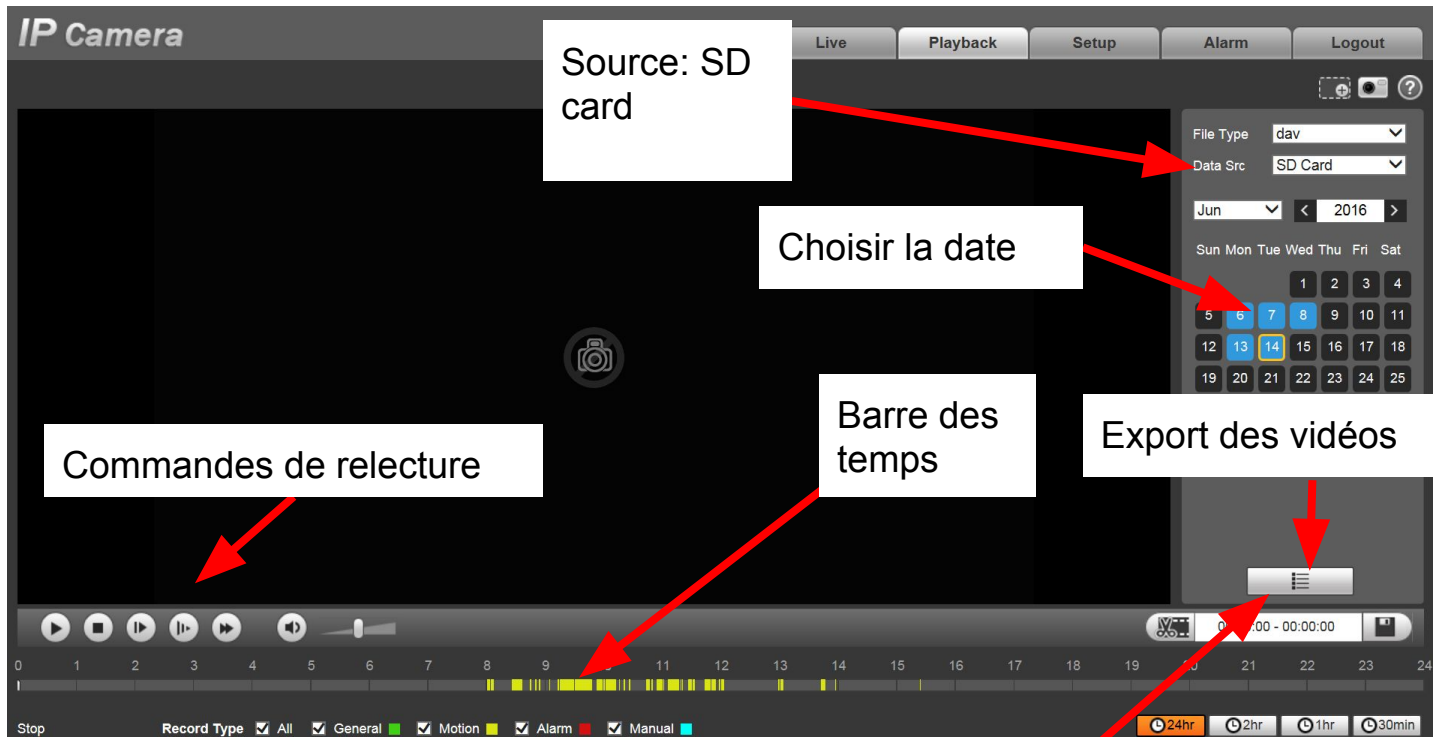
1 2 3 4 5 6

Points utiles:

- 1: réglage affichage
- 2: taille d'origine
- 3: plein écran
- 4: fenêtre adaptée
- 5: fluidité d'affichage
- 6: affichage ou non des limites (surveillance intelligente)
- 7: Zoom (NON DISPONIBLE)



RELECTURE DES VIDEOS - PLAYBACK - 1 (Navigateur)

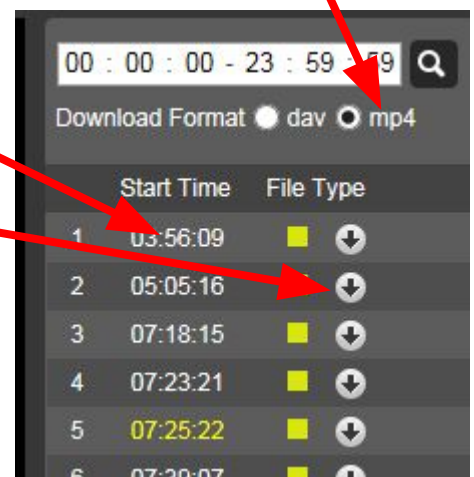


Appuyer sur ce bouton pour voir apparaître la liste des enregistrements à la date choisies. Selon le nombre d'enregistrements, plusieurs pages peuvent être présentes.

Double-cliquez alors sur l'enregistrement voulu pour le relire.

Ou alors appuyez sur la flèche descendante pour télécharger le fichier vidéo

Format des exports vidéos

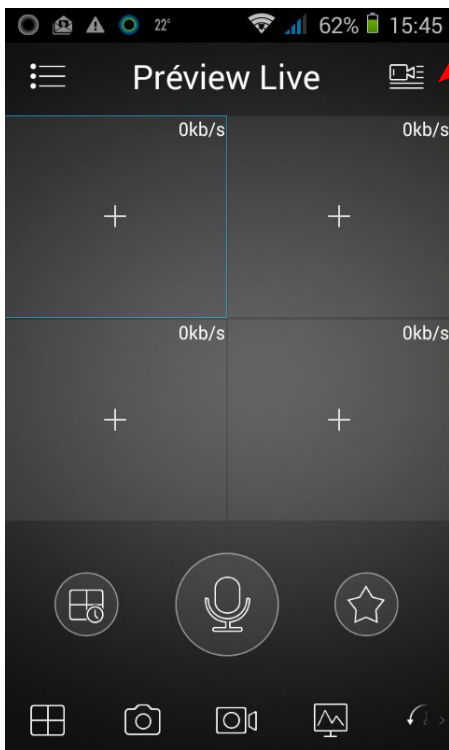


NOTA: Pensez à sélectionner le format des fichiers à télécharger (MP4 est préférable pour la relecture par des lecteurs standards type VLC)

APPLICATION ANDROID/IPHONE - 1

Dans votre magasin d'application, téléchargez IDMSS pour Iphone ou GDMSS pour Android. Ci-dessous les utilisations principales

PAGE D'ACCUEIL



affiche la liste des cameras préenregistrées dans l'application ou permet d'en créer une nouvelle.

Pour créer: renseignez l'IP de la caméra ou le numéro de série de la caméra, l'identifiant et le mot de passe qui vous ont été fournis. Ne pas toucher au port 37777

Mode d'inscrire:	IP/Domaine
Nom:	distregain
Adresse:	<input type="text"/>
Port:	<input type="text" value="37777"/>
Nom de l'utilisateur:	<input type="text" value="admin"/>
Mot de passe:
Préview Live:	Stream extra >
Video Lecture:	Stream extra >

APPLICATION ANDROID/IPHONE - 2

VISUALISATION LIVE:

- allez dans liste des dispositifs
- cochez la caméra
- choisissez “Live Preview” en bas
- la visualisation démarre



RELECTURE:

- allez dans
- “vidéo lecture”
- dans un des écrans appuyez sur “+”
- choisissez la caméra
- vous avez accès aux enregistrements



NOTA:

- nous déconseillons la relecture à distance via 3G car les enregistrements étant fait sur le flux primaire, le débit de la vidéo est trop important pour la liaison 3G
- privilégiez la vue en direct sur le second flux pour les mêmes raisons que ci-dessus

Lors de la création ou de la modification d'une caméra, aussi bien pour le live (preview) que pour les enregistrements (lecture) le choix du flux vous est proposé:

- stream principal : flux primaire
- stream extra: flux secondaire

CARACTERISTIQUES SIMPLIFIEES

<i>Item</i>	<i>détail</i>
Protection batterie	<ul style="list-style-type: none"> ● coupure utilisation si tension trop basse
Régulation solaire	<ul style="list-style-type: none"> ● intégrée
Gestion d'énergie	<ul style="list-style-type: none"> ● Par carte électronique à microprocesseur ● Protection par composant réarmable
Protection circuit	<ul style="list-style-type: none"> ● fusible courant continu sur batterie, panneau solaire et utilisation ● régulation solaire
Type de pose	<ul style="list-style-type: none"> ● cerclage poteau
Dimension et poids	<ul style="list-style-type: none"> ● HxLxP=800x185x205 mm ● 20kg
Raccordement solaire	<ul style="list-style-type: none"> ● 2 prises MC4 sous le coffret
Batteries	<ul style="list-style-type: none"> ● Pack 12V LiFePO4 capacité 40Ah

PANNEAU SOLAIRE	
<i>Item</i>	<i>détail</i>
Tension	<ul style="list-style-type: none"> ● 12V
Puissance	<ul style="list-style-type: none"> ● 175W
Dimension	<ul style="list-style-type: none"> ● 1482mm x 669mm
Poids	<ul style="list-style-type: none"> ● 12kg
Fixation fournie	<ul style="list-style-type: none"> ● montage mât à cercler