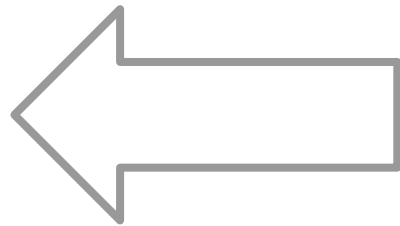


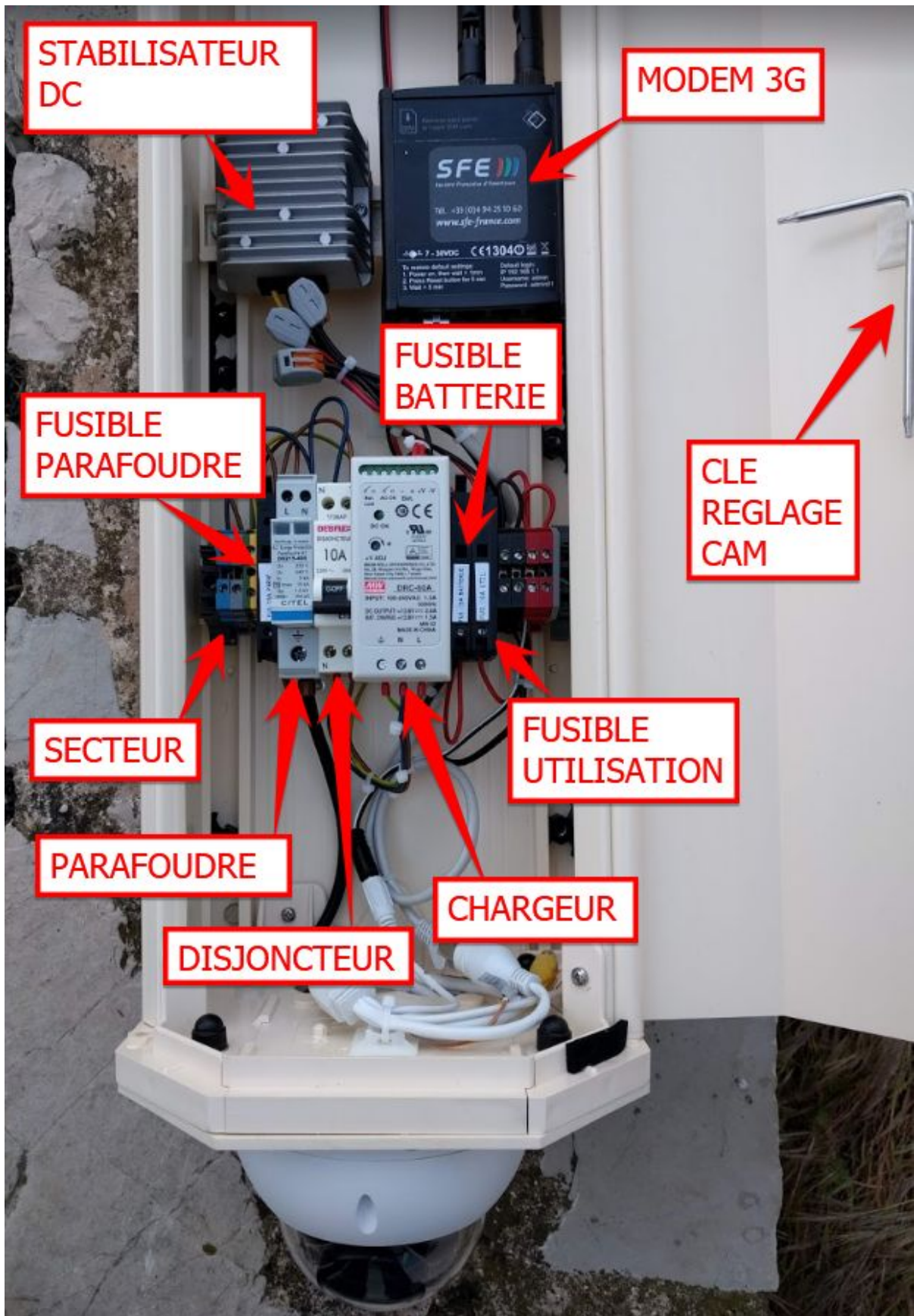
CAMERA AUTONOME
ONDULEE
SUR ECLAIRAGE PUBLIC
enregistrement sur carte μ SD

MANUEL

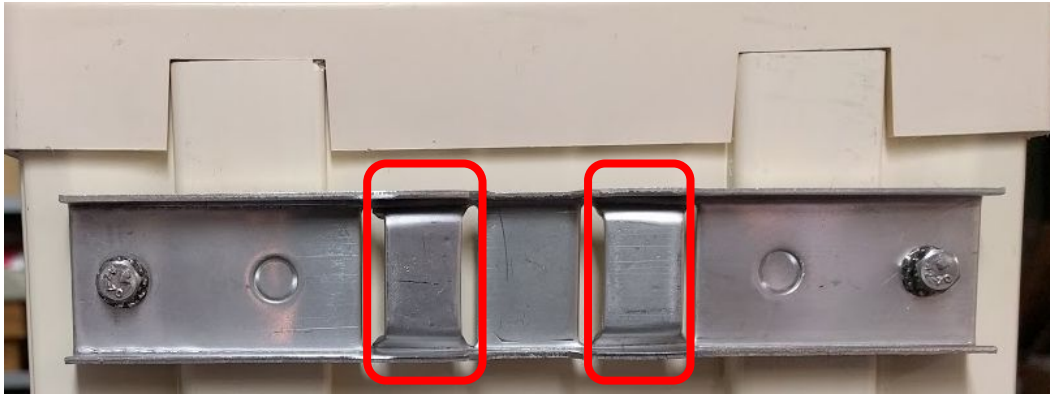
La caméra autonome sur éclairage public comprend:

- Une caméra mini-dôme fixe, 3 Mégapixel, zoom motorisé x4 (2,7/12mm), enregistrement intégré 128Go
- Une batterie de secours avec autonomie >4H en cas de coupure secteur
- Un système d'alimentation/recharge de batterie
- Une gestion d'énergie 230V et DC





INSTALLATION PHYSIQUE



Passez votre cerclage dans les deux fentes puis installez sur le poteau

En haut, dans le fond de l'armoire, au niveau du logement batterie se trouve des câbles rouge/noir équipés de cosses faston.

Reliez la batterie à l'aide de ces connecteurs

Installez la batterie en place sur son équerre.

Sécurisez la batterie avec le lien de type "scratch" fourni.

REGLAGE CAMERA

Après vous être connecté à l'aide d'un PC ou d'un smartphone ou d'une tablette (voir plus loin):

- dévissez la bulle délicatement avec la clef torx fournie
- régler à la main sans forcer l'orientation voulue
- remettre en place la bulle

RACCORDEMENT ELECTRIQUE - 1

NEUTRE	neutre 230VAC	-
PHASE	phase 230VAC	-
TERRE	terre secteur	-
FUSIBLE	parafoudre	6,3x32mm 15A
PARAFOUDRE	-	-
DISJONCTEUR	10A	
CHARGEUR		
FUSIBLE	Batterie	6,3x32mm 5A
FUSIBLE	utilisation	6,3x32mm 5A

En utilisant le(s) presse-étoupe(s) en bas d'armoire, connectez l'arrivée secteur ainsi que vos câbles réseau



Pensez à raccorder à la terre le boulon en bas à gauche (Le poteau est normalement lui-même à la terre).



MISE EN SERVICE - 1

Si le produit n'est pas utilisé désengagez les fusibles. **RISQUE DE DESTRUCTION PACKS BATTERIE - REMPLACEMENT A VOS FRAIS**



Enclenchez les disjoncteurs internes. A la mise sous tension, si les batteries sont suffisamment chargées, le fonctionnement est immédiat.

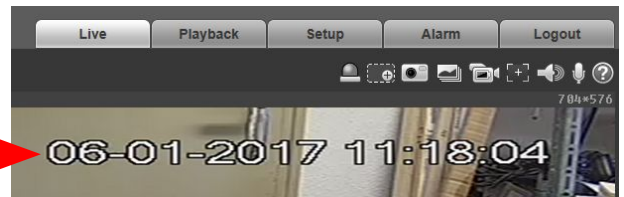
NOTA:

- A la mise en route, après raccordement de la batterie, le système ne fonctionnera que si l'énergie 230V est appliquée.
- Si la batterie arrive en protection tension basse, il faudra attendre la remise sous tension secteur, puis ensuite que la batterie soit suffisamment chargée avant que le système ne redémarre.

MISE EN SERVICE - 2

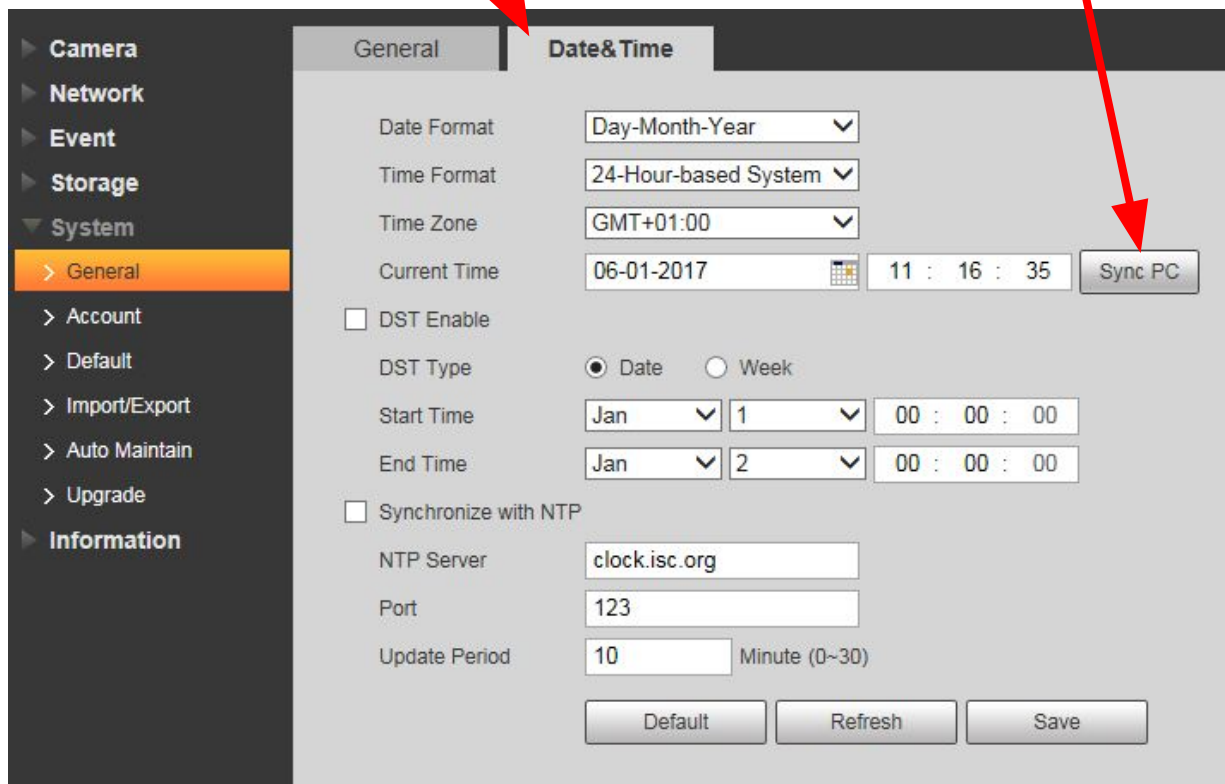
vérification de l'heure

Sur la page live, vérifiez que l'heure est correcte.



Si besoin, rendez vous dans Setup/System/General/Date&Time

puis choisissez "Sync PC" ou rentrez les date/heure manuellement

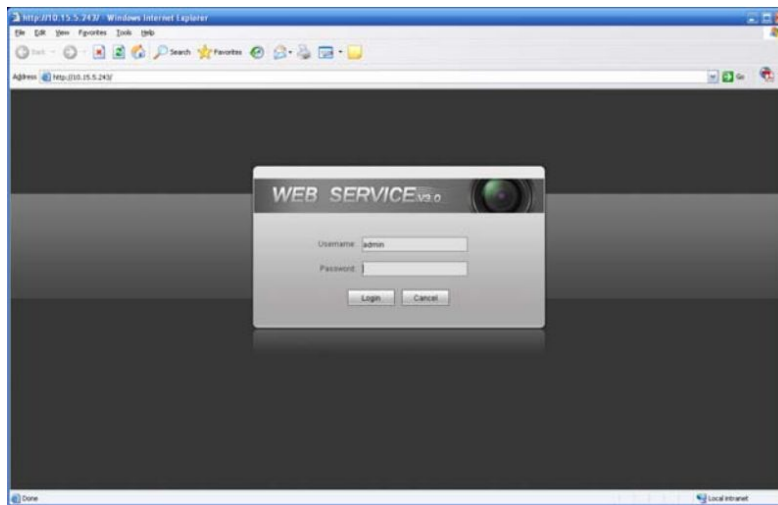


UTILISATION AVEC AP WIFI (si option)

Sur le PC

- Mettre le PC en adresse IP automatique (DHCP)
- Faire une recherche des points d'accès disponibles, choisir celui qui correspond au nom qui vous a été fourni. Vous connecter à l'aide de la clef fournie
- La connexion étant établie
- ouvrir **Internet Explorer** (ne fonctionne pas avec d'autres navigateurs)
- rentrez l'adresse qui vous a été donnée (fiche jointe)
- **Login** : admin **et Password** : autonome
- autorisez le chargement de l'active'X
- vous avez alors accès à la gestion de la caméra incluant la relecture des vidéos et le live
- voir plus loin le descriptif des procédures de base

NOTA: vous aurez peut être à modifier les paramètres de sécurité d'internet explorer

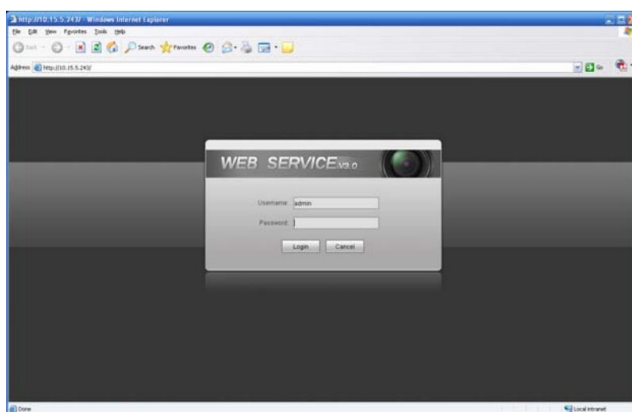


Fenêtre
de
connexion

UTILISATION AVEC UN PC VIA LA 3G (si option)

A partir d'un PC

- ouvrir **Internet Explorer** (ne fonctionne pas avec d'autres navigateurs)
- rentrez l'adresse IP qui vous a été fournie en utilisant le port 60182: **XXX.XXX.XXX.XXX:60182**
- **Login** : admin **et** Password : autonome
- autorisez le chargement de l'active'X
- vous avez alors accès à la gestion de la caméra incluant la relecture des vidéos et le live
- voir plus loin le descriptif des procédures de base

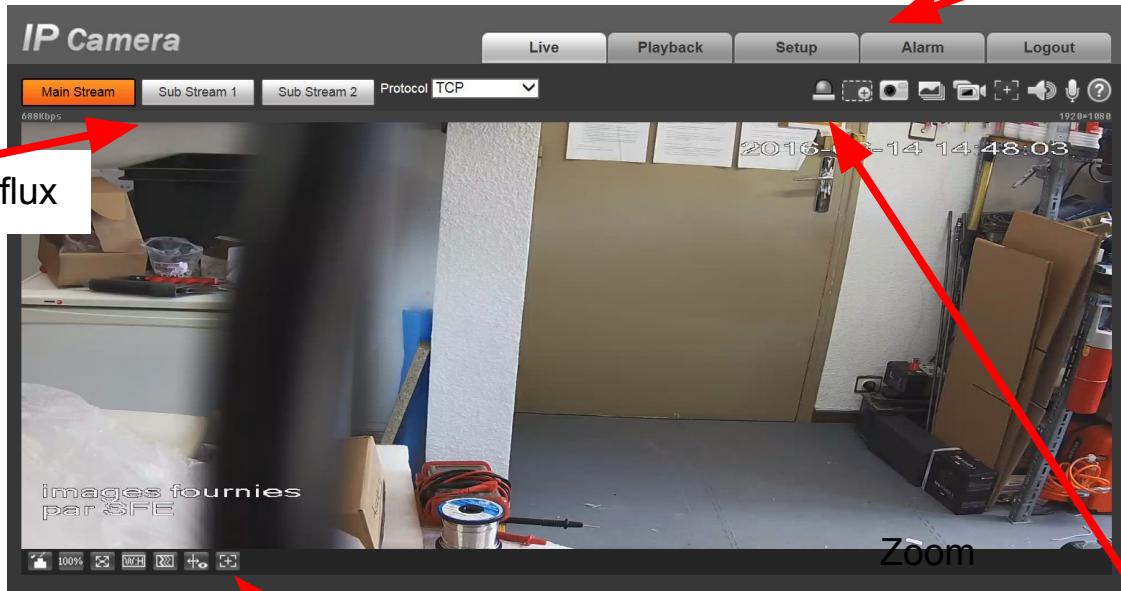


Fenêtre de connexion

FENÊTRE D'ACCUEIL

Système

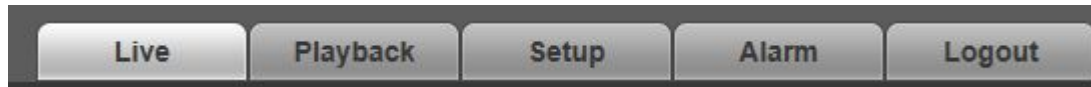
Choix des flux



Réglage vidéo

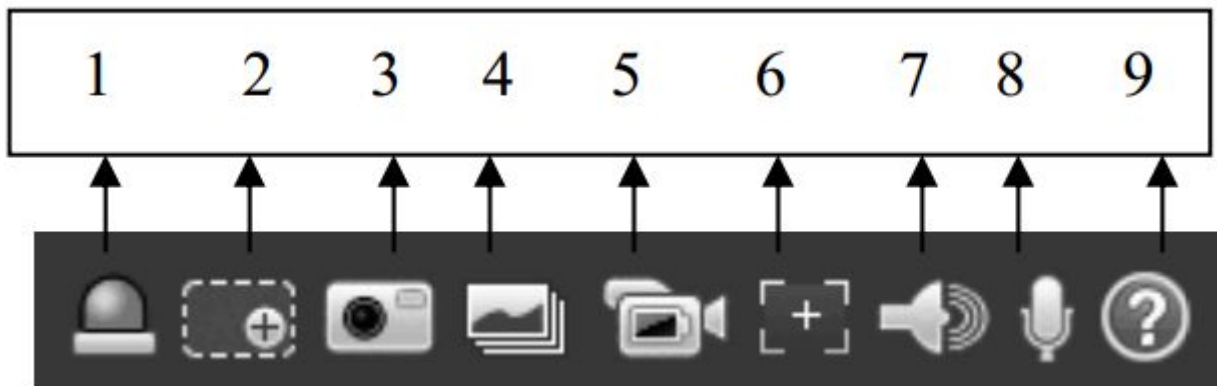
Fonctions

MENU SYSTEME



- Live: visualisation en direct
- Playback: relecture des enregistrements
- Setup: Configuration
- Alarm: non utilisé dans notre cas
- logout: déconnexion

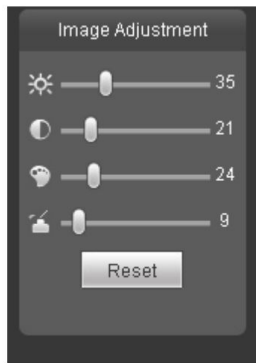
MENU FONCTIONS



Points utiles:

- 2: zoom digital dans l'image (cliquez en un point puis tirer pour encadrer la zone voulue puis relâchez)
- 3: prise d'une capture d'écran

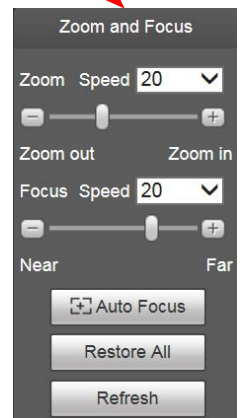
REGLAGE VIDEO (de l'affichage)



1 2 3 4 5 6

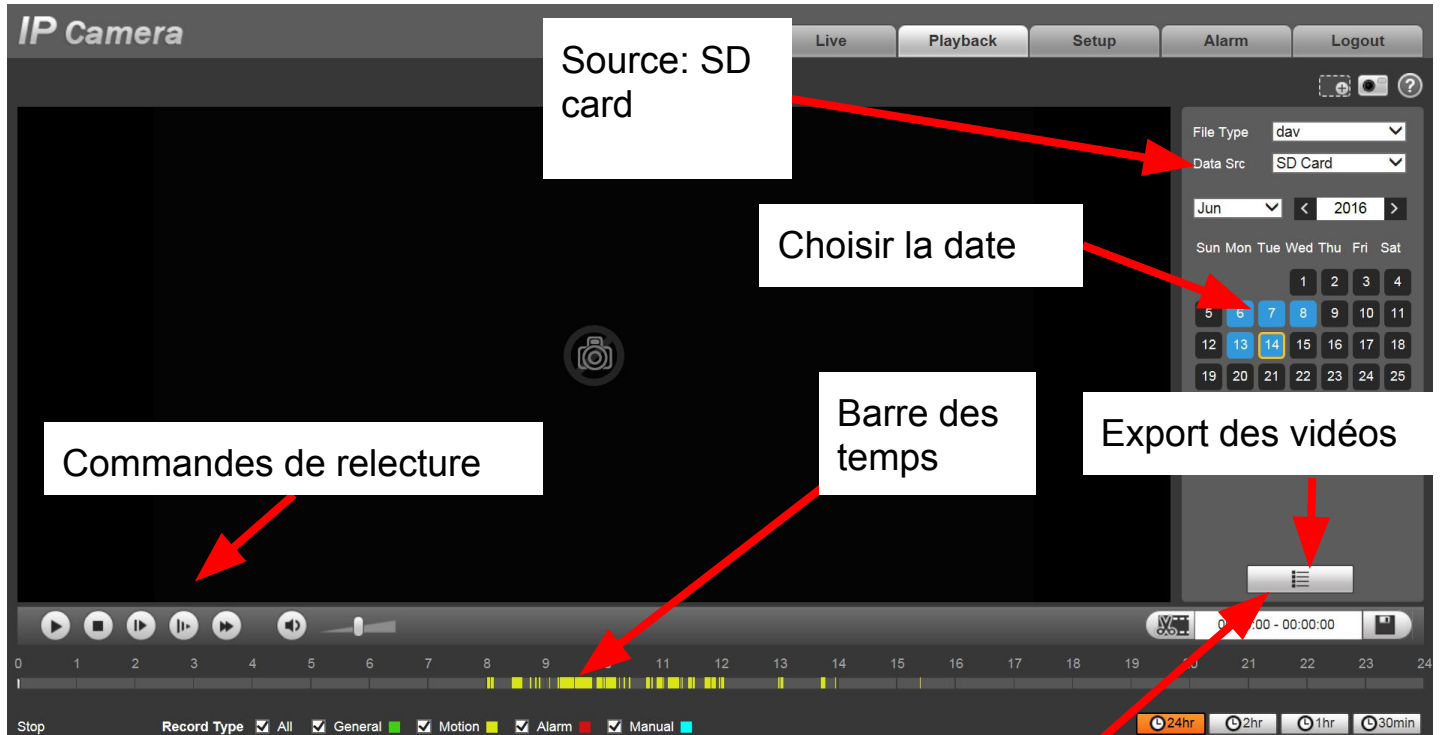
Points utiles:

- 1: réglage affichage
- 2: taille d'origine
- 3: plein écran
- 4: fenêtre adaptée
- 5: fluidité d'affichage
- 6: affichage ou non des limites (surveillance intelligente)
- 7: Zoom



RELECTURE DES VIDEOS - PLAYBACK - 1

si enregistrement local

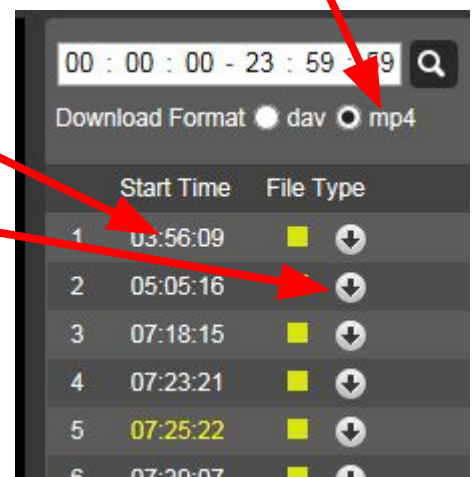


Appuyer sur ce bouton pour voir apparaître la liste des enregistrements à la date choisie. Selon le nombre d'enregistrements, plusieurs pages peuvent être présentes.

Double-cliquez alors sur l'enregistrement voulu pour le relire.

Ou alors appuyez sur la flèche descendante pour télécharger le fichier vidéo

Format des exports vidéos

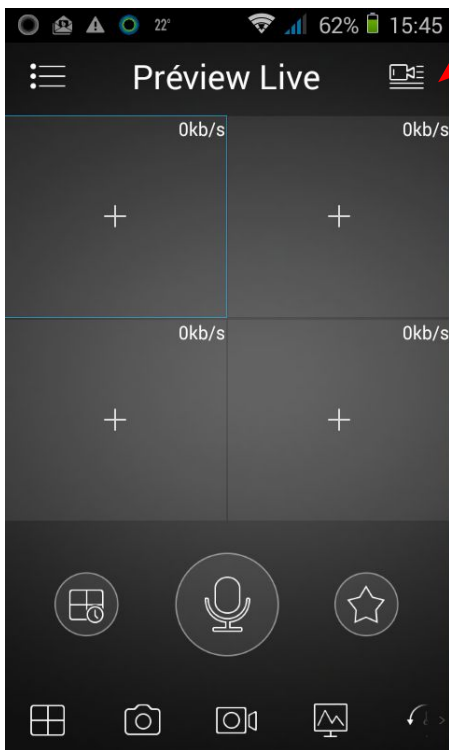


NOTA: Pensez à sélectionner le format des fichiers à télécharger (MP4 est préférable pour la relecture par des lecteurs standards type VLC)

APPLICATION ANDROID/IPHONE - 1

Dans votre magasin d'application, téléchargez IDMSS pour Iphone ou GDMSS pour Android. Ci-dessous les utilisations principales

PAGE D'ACCUEIL



affiche la liste des cameras préenregistrées dans l'application ou permet d'en créer une nouvelle.

Pour créer: renseignez l'IP de la caméra, l'identifiant et le mot de passe qui vous ont été fournis. Ne pas toucher au port 37777

Mode d'inscrire:	IP/Domaine
Nom:	distregain
Adresse:	<input type="text"/>
Port:	37777
Nom de l'utilisateur:	<input type="text" value="admin"/>
Mot de passe:	<input type="password" value="....."/>
Préview Live:	Stream extra >
Video Lecture:	Stream extra >

APPLICATION ANDROID/IPHONE - 3

VISUALISATION LIVE:

- allez dans liste des dispositifs
- cochez la caméra
- choisissez “Live Preview” en bas
- la visualisation démarre



RELECTURE:

- allez dans
- “vidéo lecture”
- dans un des écrans appuyez sur “+”
- choisissez la caméra
- vous avez accès aux enregistrements



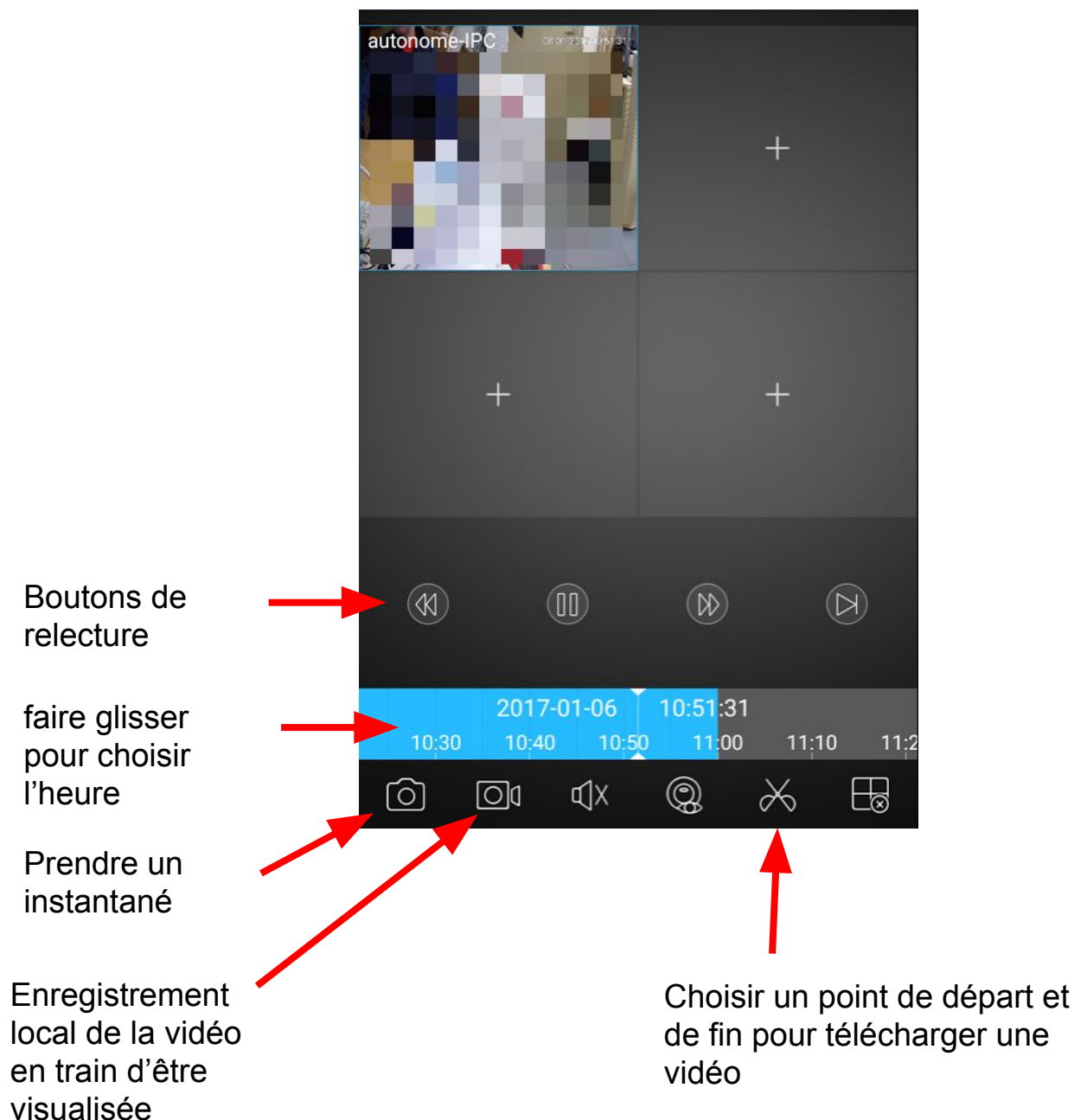
NOTA:

- nous déconseillons la relecture à distance via 3G car les enregistrements étant fait sur le flux primaire, le débit de la vidéo est trop important pour la liaison 3G
- privilégiez la vue en direct sur le second flux pour les mêmes raisons que ci-dessus

Lors de la création ou de la modification d'une caméra, aussi bien pour le live (preview) que pour les enregistrements (lecture) le choix du flux vous est proposé:

- stream principal : flux primaire
- stream extra: flux secondaire

APPLICATION ANDROID/IPHONE - 3 relecture (si stockage local)



INSERTION DANS UNE VIDEOSURVEILLANCE EN ONVIF si option 3G/radio

Il suffit d'utiliser la connexion en ONVIF:

- port 554
- adresse du flux: primaire:
 - `rtsp://X.X.X.X:554/cam/realmonitor?channel=1&subtype=0&unicast=true&proto=Onvif`
- adresse du flux secondaire:
 - `rtsp://X.X.X.X:554/cam/realmonitor?channel=1&subtype=1&unicast=true&proto=Onvif`

NOTA: dans les flux précédents, **X.X.X.X** représente l'adresse IP:

Type de connexion	Adresse à utiliser
via pont radio SFE	voir l'adresse IP interne fournie
via 3G	voir l'adresse IP publique fixe fournie

NOTA: choisir de préférence le flux secondaire pour une visualisation via la 3G

CARACTERISTIQUES SIMPLIFIEES

<i>Item</i>	<i>détail</i>
Type de fonction	<ul style="list-style-type: none">● UPS (onduleur)● autonomie en absence de secteur: 4H
Protection batterie	<ul style="list-style-type: none">● coupure utilisation si tension trop basse
Protection circuit	<ul style="list-style-type: none">● disjoncteur 230VAC 10A en entrée● divers fusibles courant continu: voir plus haut
Type de pose	<ul style="list-style-type: none">● cerclage poteau
Dimension et poids	<ul style="list-style-type: none">● HxLxP=800x185x205 mm● 10kg
Sorties disponibles en option	<ul style="list-style-type: none">● au choix à la commande:<ul style="list-style-type: none">○ AP wifi○ 3G
Batteries	<ul style="list-style-type: none">● 12V 12Ah

POUR L'OPTION SWITCH POE

<i>Item</i>	<i>détail</i>
Nombre de ports	<ul style="list-style-type: none">● 5 dont 4 POE
Type de POE	<ul style="list-style-type: none">● 802.3 AT● Pmax: 35W par port avec P<70W sur l'ensemble des ports POE
Type d'interface	<ul style="list-style-type: none">● Ethernet 10/100/1000

OPTION POE POUR RADIO SFE RACCORDEMENT DES EQUIPEMENTS



Prise réseau
POE 12V pour
radio